

# 海口市琼山区三门坡镇铁炉土地整治项目 新增耕地认定报告

委托单位：海口市土地储备整理中心

承担单位：江西兰德规划设计有限公司

日 期：二〇二二年五月



# 目 录

一、项目基本情况.....	1
(一) 项目名称.....	1
(二) 项目位置.....	1
(三) 项目立项批复及资金来源情况.....	2
(四) 项目建设立项规模及类型.....	2
(五) 项目建设内容.....	3
(六) 项目竣工规模与土地利用现状情况.....	4
(七) 补充耕地面积及来源.....	5
(八) 项目区开工前耕地质量等别情况.....	6
二、新增耕地认定依据.....	6
(一) 法律法规政策依据.....	6
(二) 技术规范标准.....	6
(三) 其他依据.....	7
三、认定方法与步骤.....	7
(一) 认定方法.....	7
(二) 确定新增耕地认定单元.....	8
(三) 认定步骤.....	8
四、认定结果.....	20
五、附件.....	22
(一) 附表.....	22
(二) 附图.....	35
(三) 土样采集及检测结果等其他材料.....	45
(四) 项目其他材料.....	63

根据《中共中央 国务院关于加强耕地保护和改进占补平衡的意见》（中发〔2017〕4号）和《中共海南省委 海南省人民政府关于加强耕地保护和改进占补平衡的实施意见》（琼发〔2017〕32号）的有关规定，严格规范新增耕地管理，确保新增耕地数量真实、质量可靠，加强新增耕地项目后期管护，确保新增耕地符合规范。受海口市土地储备整理中心委托，我司按照《海南省新增耕地调查认定技术规范（试行）》（琼自然资函〔2019〕3258号）等文件的有关规定和要求，对海口市琼山区三门坡镇铁炉土地整治项目新增耕地的地类、面积和产能等成果进行认定，现将认定工作情况及结果报告如下：

## 一、项目基本情况

### （一）项目名称

海口市琼山区三门坡镇铁炉土地整治项目。

### （二）项目位置

项目区位于海口市琼山区三门坡镇铁炉水库附近。

四至范围为：东临西尔村，南至 X148 县道，西至现有水田，北至铁炉水库。项目位置示意图如下所示。



图 1 项目位置示意图

### （三）项目立项批复及资金来源情况

该项目于 2021 年 9 月经海口市自然资源和规划局批准立项，资金来源为社会资本。

### （四）项目建设立项规模及类型

海口市琼山区三门坡镇铁炉土地整治项目于 2021 年 9 月经海口市自然资源和规划局批准立项，根据《海口市自然资源和规划局关于海口市琼山区三门坡镇铁炉土地整治项目立项的批复》（海资规耕保〔2021〕365 号）和《海口市土地储备整理中心关于海口市琼山区三门坡镇铁炉土地整治项目立项的请示》（市土储整字〔2021〕75 号），项目区立项面积 60.2287 公顷，权属为政府储备地。项目类型为土地整治项目。

## （五）项目建设内容

根据《海口市琼山区三门坡镇铁炉土地整治项目工程量复核报告》，项目建设内容主要包含：

### 1、土地平整工程

- （1）土地平整：实地复核地块 13 块，总面积 47.192 公顷；
- （2）路肩绿化：6015.22 平方米；
- （3）农沟绿化：3134.01 平方米；
- （4）田埂绿化：64162.39 平方米。

### 2、灌溉与排水工程

- （1）农沟 9 条，总长 2013.95m，掺 20%块石 C20 砼；
- （2）供水干管 2 条，为 PE 暗管，总长 4086.56m；
- （3）支管 7 条，为 PE 暗管，总长 1733.04m；
- （4）毛管 7 条，为 PE 暗管，总长 2077.21m。

### 3、田间道路工程

- （1）二级田间道 8 条，为混凝土路面，总长 3249.48m；
- （2）泵房连接路（位于项目竣工区范围外），为混凝土路面，总长 121.30m。

### 4、建筑物工程

泵房 1 座、前池一座 1 座，变压器 1 座、阀门井 20 座、放水口 125 座、排水口 9 座、排水口（穿田坎）221 座、路涵 2 座、下田坡道 112 座、交叉路口 11 座、回车台 8 座、交通标志牌 8 座、土地整理标志牌 1 座。

## （六）项目竣工规模与土地利用现状情况

项目区立项建设规模为 60.2287 公顷，根据海口市环境发展有限公司提供的海口市琼山区三门坡镇铁炉土地整治项目竣工图，项目竣工后面积为 50.7200 公顷。本次项目区新增耕地认定范围以项目竣工面积为准，即项目区建设规模为 50.7200 公顷。

### 1、项目区开工前土地利用现状情况

海口市琼山区三门坡镇铁炉土地整治项目立项日期为 2021 年 9 月 18 日，以海口市 2018 年土地变更调查成果数据为底图，项目区土地利用现状（开工前）地类为：耕地 0.1789 公顷，占总面积的 0.35%；园地 0.1694 公顷，占总面积的 0.34%；林地 0.0306 公顷，占总面积的 0.06%；交通运输用地 0.4310 公顷，占总面积的 0.85%；水域及水利设施用地 0.0218 公顷，占总面积的 0.04%；城镇村及工矿用地 49.8883 公顷，占总面积的 98.36%。详见表 1。

经套合海口市 2020 年国土变更调查成果数据，项目区开工前水田面积为：0.1963 公顷，旱地面积为 3.0609 公顷，耕地面积共为 3.2572 公顷。

表 1 海口市琼山区三门坡镇铁炉土地整治项目开工前  
2018 年土地利用现状地类统计表

单位：公顷

一级类		二级类		现状	
编码	名称	编码	名称	面积	占比
1	耕地	011	水田	0.1789	0.35%
		小计		0.1789	0.35%
2	园地	023	其他园地	0.1694	0.34%
		小计		0.1694	0.34%
3	林地	031	有林地	0.0306	0.06%
		小计		0.0306	0.06%
10	交通运输用地	102	公路用地	0.3364	0.66%
		104	农村道路	0.0946	0.19%
		小计		0.4310	0.85%
11	水域及水利设施用地	117	沟渠	0.0218	0.04%
		小计		0.0218	0.04%
20	城镇村及工矿用地	205	风景名胜及特殊用地	49.8883	98.36%
		小计		49.8883	98.36%
项目区面积				50.7200	100.00%

### (七) 补充耕地面积及来源

本项目建设规模为 50.7200 公顷，项目区竣工后预计补充耕地面积为 39.9524 公顷，净增耕地面积为 39.7750 公顷，地类为水田，主要来源于 2018 年土地利用变更调查数据中风景名胜及特殊用地；预计旱改水面积为 2.7920 公顷，对应海口市 2020 年国土变更调查成果地类为旱地。

## （八）项目区开工前耕地质量等别情况

根据《海口市 2019 年度耕地质量等别更新评价成果》，项目区原有耕地共计 0.1789 公顷，其中，水田耕地质量等别为 6 等的有 0.0410 公顷，水田耕地质量等别为 7 等的有 0.1379 公顷。

## 二、新增耕地认定依据

### （一）法律法规政策依据

1. 《中共中央国务院关于加强耕地保护和改进占补平衡的意见》（中发〔2017〕4号）；
2. 《国土资源部关于改进管理方式切实落实耕地占补平衡的通知》（国土资规〔2017〕13号）；
3. 《中共海南省委海南省人民政府关于加强耕地保护和改进占补平衡的实施意见》（琼发〔2017〕32号）；
4. 《自然资源部办公厅关于在用地审查报批中按管理新方式落实耕地占补平衡的通知》（自然资办发〔2018〕8号）；
5. 《自然资源部办公厅关于改进耕地占补平衡动态监管系统有关事项的通知》（自然资办函〔2019〕2367号）；
6. 《进一步严格新增耕地报备入库有关事项的函》（自然资耕保函〔2021〕38号）；
7. 《关于补充耕地项目报备入库管理的有关事项》（自然资耕保函〔2021〕76号）；

### （二）技术规范标准

1. 《农用地质量分等规程》（GB/T 28407-2012）；



2. 《国土资源部土地整治补充耕地质量等别评定技术手册》;
3. 《海南省新增耕地调查认定技术规范（试行）》（琼自然资函〔2019〕3258号）；
4. 《土地利用现状分类》（GB/T 21010-2017）。

### （三）其他依据

1. 《海口市琼山区三门坡镇铁炉土地整治项目可行性研究报告》；
2. 《海口市琼山区三门坡镇铁炉土地整治项目工程量复核报告》。

## 三、认定方法与步骤

### （一）认定方法

海口市琼山区三门坡镇铁炉土地整治项目新增耕地认定主要采用航空摄影测量及外业实地测量调查、资料查阅和 GIS 软件空间分析等方法。按照《海南省新增耕地调查认定技术规范（试行）》的要求，利用实测项目新增耕地范围界线，叠加海口市 2018 年土地变更调查成果数据和海口市总体规划（空间类 2015-2030）数据，扣减实测新增耕地中不符合新增耕地来源的现状地类和不符合总体规划的部分，从而确定项目新增耕地范围，确定新增耕地认定单元；扣除新增耕地范围内线状地物面积和新建或扩建的工程设施占用的面积，最后得到实际新增耕地的净面积。

## （二）确定新增耕地认定单元

按照《海南省新增耕地调查认定技术规范（试行）》的要求，利用海口市 2018 年土地变更调查成果数据、海口市总体规划（空间类 2015-2030）成果数据，套合海口市 2020 年国土变更调查成果数据，结合项目竣工图纸等相关材料，提取符合规划的现状非耕地，再扣除落在生态红线区域、地形坡度大于 25° 区域、城镇开发边界范围等区域内图斑后，将该项目的新增耕地地块划分为 13 个评定单元。

## （三）认定步骤

### 1. 资料收集整理

#### （1）项目区基础资料

项目区土壤、水文、气候、土地利用、农业生产、社会经济、生态环境等基础信息资料。

#### （2）开工前资料收集

1) 项目基本信息资料：包括项目名称、建设范围、投资金额、现状图、规划图，可行性研究报告、工程设计图册、施工图、预算书，立项批复单位和建设单位、立项与开工日期、项目建设对生态环境影响的说明等。由各类社会投资主体开展的项目，根据实际情况确定。

2) 土地利用现状图件资料：包括项目立项或开工前最新的土地调查及其年度变更成果、最新遥感影像图等。

3) 耕地质量等别资料：开工前最新的耕地质量年度更新成果，包括相关报告、表格、数据库等。

### **(3) 竣工后资料收集**

1) 项目基本信息资料：包括项目名称、建设范围、竣工验收报告、验收批准单位和建设单位、竣工验收时间等。

2) 竣工验收图件资料：项目完成后，经实地测绘形成的竣工图及相关实地调查成果资料、最新遥感影像图等。

3) 耕地质量等别资料：按照相关技术方法评定的耕地质量等别报告、图件等。

## **2. 开展外业调查**

根据按照《海南省新增耕地调查认定技术规范（试行）》的要求，以新增耕地认定单元为外业调查底图，深入项目现场，对项目新增耕地地块进行逐块核实调查和采用航空摄影测量及外业实地测量，测量出项目实施后实地符合新增耕地标准的范围。

此外，根据新增耕地质量等别评定工作需要，调查项目区作物产量、项目区工程设施条件等内容。具体调查包括农田基础条件变化而改变的因素值（如灌排条件、地形坡度、灌溉保证率、有效土层厚度等）和新增耕地地力因素值（如土壤有机质、pH值等）。

## **3. 认定过程**

通过查阅海口市琼山区三门坡镇铁炉土地整治项目相关材料，结合外业实地调查情况，对新增耕地的条件是否符合《海南省新增耕地调查认定技术规范（试行）》有关要求进行检查。

### **(1) 地块种植情况**

经调查，项目新增耕地地块均实现清表、翻耕及土地平整，并配备了灌溉、排水和田间道路等基础设施，具备了种植水稻、

瓜菜等农作物的条件。目前实地大部分新增水田地块种植水稻，符合《海南省新增耕地调查认定技术规范（试行）》要求。实地照片如下图所示。



图2 海口市琼山区三门坡镇铁炉土地整治项目新增耕地地块实地照片

## （2）灌溉、排水和田间道路等设施配套情况

根据《海口市琼山区三门坡镇铁炉土地整治项目工程量复核报告》，项目相关设施配套情况如下：

灌溉与排水工程：修建农沟 9 条，总长 2013.95m；供水干管 2 条，为 PE 暗管，总长 4086.56m；支管 7 条，为 PE 暗管，总长 1733.04m；毛管 7 条，为 PE 暗管，总长 2077.21m；

田间道路工程：二级田间道 8 条，为混凝土路面，总长 3249.48m，田间道布局合理，通达度高，农业运输机械能到达每个田块；泵房连接路（位于项目竣工区范围外），为混凝土路面，总长 121.30m；

建筑物工程：泵房 1 座、前池一座 1 座，变压器 1 座、阀门井 20 座、放水口 125 座、排水口 9 座、排水口（穿田坎）221 座、路涵 2 座、下田坡道 112 座、交叉路口 11 座、回车台 8 座、交通标志牌 8 座、土地整理标志牌 1 座等相关配套建筑物。

以上相关设施配套均符合《海南省新增耕地调查认定技术规范（试行）》要求。实地照片如下图所示。



图3 海口市琼山区三门坡镇铁炉土地整治项目田间道路和农沟照片示例

### (3) 土体厚度

经现场调查及挖坑  $1\text{m} \times 1\text{m} \times 1\text{m}$  进行取样及剖面观测，新增耕地地块土体厚度均大于  $50\text{cm}$ ，耕作层厚度大于  $25\text{cm}$ ，未采用土膜等非环保性防渗材料构筑犁底层，符合《海南省新增耕地调查认定技术规范（试行）》要求。剖面照片示例如下图所示，详见附件三土样采集及检测结果等其他材料。



图4 海口市琼山区三门坡镇铁炉土地整治项目新增耕地地块剖面照片示例

#### (4) 灌溉水源及灌溉保证率

根据《海南省新增耕地调查认定技术规范（试行）》要求，新增水田要有灌溉设施，平原地区的灌溉保证率应不低于85%。经查阅项目相关设计材料以及结合实地调查情况，项目区灌溉方式主要采用地表水进行灌溉，田间道铺设灌溉管道，项目灌溉保证率达90%，灌溉水质符合《农田灌溉水质标准》（GB 5084-2021）的要求，符合《海南省新增耕地调查认定技术规范（试行）》要求。实地照片如下图所示。



图5 海口市琼山区三门坡镇铁炉土地整治项目灌溉设施照片示例

### (5) 排涝能力

根据《海南省新增耕地调查认定技术规范（试行）》，要求新增水田排涝标准采用 1d~3d 暴雨从作物受淹 3d~5d 排至耐淹水深（地下水位 $>0.5\text{m}$ ）；根据项目设计报告与实地调查，本项目排水工程建设农沟 9 条，排水沟断面拟采用 U 形槽结构，用以周边农田排水，尾水排至附近河沟、水塘或项目区外地势低洼处。该项目区水田的排水标准水田区按 10 年一遇 1d 暴雨 2d 排至农作物耐淹深度设计。项目建设的排涝设施运行良好，符合《海南省新增耕地调查认定技术规范（试行）》要求。





图 6 海口市琼山区三门坡镇铁炉土地整治项目排水设施照片示例

### (6) 连片规模

根据海口市琼山区三门坡镇铁炉土地整治项目竣工资料及外业调查分析，项目竣工后，将实现补充耕地面积为 39.9524 公顷扣除实施中修建田间道路等农田基础设施占用原有耕地 0.1774 公顷，净增耕地面积为 39.7750 公顷，地类均为水田，净增水田面积为 39.7750 公顷，提质改造为水田面积为 2.7920 公顷。实施后新增耕地可形成集中连片（详见附图 3 海口市琼山区三门坡镇铁炉土地整治项目竣工后项目区土地利用现状图），符合《海南省新增耕地调查认定技术规范（试行）》的要求。



图7 海口市琼山区三门坡镇铁炉土地整治项目地块遥感影像照片

### (7) 田块规格、平整及田埂夯筑情况

经实地调查，该项目竣工后新增耕地地块形状为长方形，格田外形规整；田面平整，田面纵坡方向与水流方向一致；田埂为土埂，高度主要为 25cm~40cm、埂顶宽度为 40cm~60cm，边坡比 1: 0.3~1: 0.5；符合《海南省新增耕地调查认定技术规范（试行）》要求。实地照片如下图所示。



图8 海口市琼山区三门坡镇铁炉土地整治项目田埂示例照片

### (8) 地力情况

采取“取样检测分析”的方法，在新增耕地表土层 0-0.2m 范围内采用“梅花取土法”多点混合取样，送相关单位进行化验，对海口市琼山区三门坡镇铁炉土地整治项目的土壤有机质含量和土壤酸碱度（pH 值）进行测定。土壤样品由具有采样经验、熟悉采样方法的技术人员采集，采样时沿着一定的路线，按照“随机”、“等量”和“多点混合”的原则进行采样。“随机”即每一个采样点都是任意决定的，使采样单元内的所有点都有同等机会被采到；“等量”是要求每一点采集土样深度要一致，采样量要一致；“多点混合”是指把一个采样单元内各点所采的土样均匀混合构成一个混合样品，以提高样品的代表性。

对 13 个评定单元进行土壤采样，并用“梅花取土法”得到

13 个评定单元的土壤混合样本，送海南省农业科学院农业环境与土壤研究所化验。13 个评定单元的有机质含量和土壤 pH 值检验结果如下表 6 所示，符合《海南省新增耕地调查认定技术规范（试行）》中新增耕地“有机质含量不低于 1.5%，土壤 pH 保持在 5.0~8.0”的要求。土壤检验报告详见附件。

表 2 海口市琼山区三门坡镇铁炉土地整治项目新增耕地地块地力检验结果

序号	评定单元编号	土壤有机质含量 (g/kg)	土壤 pH 值
1	SMPZTL01	17.31	5.02
2	SMPZTL02	17.06	5.11
3	SMPZTL03	16.72	5.06
4	SMPZTL04	17.15	5.08
5	SMPZTL05	16.25	5.28
6	SMPZTL06	17.08	5.11
7	SMPZTL07	17.26	5.03
8	SMPZTL08	16.58	5.53
9	SMPZTL09	16.86	5.25
10	SMPZTL10	17.23	5.20
11	SMPZTL11	17.12	5.15
12	SMPZTL12	16.63	5.13
13	SMPZTL13	16.62	5.04

### (9) 其他情况

该项目不涉及工业和矿产废弃地复垦。

## 4. 新增耕地面积及产能计算

(1) 计算新增耕地数量和新增水田数量。依据开工前最新的土地调查及其年度变更成果、实地测量数据，绘制开工前项目区土地利用现状图和土地利用现状分类面积表，确定项目开工前的耕地面积；依据竣工后最新的土地调查及其年度变更成果、实地测量数据，绘制竣工后项目区土地利用现状图和土地利用现状

分类面积表，确定项目竣工后的耕地面积；根据开工前和竣工后的土地利用现状分类面积表，编制项目土地利用结构变化表，即可得出项目新增耕地面积和新增水田面积。

小于最小上图面积的零星地物在土地利用现状图中标示中心点位置，小于最小上图面积的线状地物在土地利用现状图中标示起点、终点和拐点位置，并填写相应信息记录表。

(2) 耕地质量等别评定。根据《农用地质量分等规程》(GB/T 28407)，采用“因素法”对土地整治后的耕地质量等别进行评定。根据已有的耕地质量等别成果，结合邻近地块的自然条件和土地整治工程设施配套情况，确定土地整治耕地质量等别评定因素信息值。采用耕地质量等别评定体系和相关参数，按照《农用地质量分等规程》(GB/T 28407)中规定的方法步骤开展耕地质量等别评定。

(3) 核算新增产能。根据《海口市琼山区三门坡镇铁炉土地整治项目耕地质量等别评定报告》质量评定结果，和上述计算得到的新增耕地面积和提质改造耕地面积，按照如下计算方法核算新增产能，式中面积单位为公顷，产能单位为公斤。

新增产能=新增耕地部分增加的产能+提质改造耕地部分增加的产能

新增耕地部分新增产能=(16-新增耕地平均质量等别)×新增耕地面积×1500

提质改造耕地部分新增产能=(提质改造前耕地平均等别-提质改造后耕地平均等别)×提质改造耕地面积×1500

## 四、认定结果

1、根据《海南省新增耕地调查认定技术规范（试行）》的要求，经过外业实测和内业整理分析计算，通过核实新增耕地的灌溉、排水和田间道路设施、土层厚度、耕作层厚度、灌溉水源、排涝能力、地力条件等条件，该项目新增耕地均满足《海南省新增耕地调查认定技术规范（试行）》的要求，均不涉及工业和矿山废弃地复垦。

### 2、补充耕地数量和来源

本项目补充耕地（水田）面积为 39.9524 公顷，对应海口市 2018 年土地变更调查成果数据，地类主要来源为风景名胜及特殊用地；旱改水面积为 2.7920 公顷，对应海口市 2020 年国土变更调查成果数据，地类为旱地；对应海口市总体规划均为一般耕地。扣除实施中修建田间道路等农田基础设施占用原有耕地 0.1774 公顷，净增耕地面积为 39.7750 公顷，地类为水田，净增水田面积为 39.7750 公顷。

3、根据《海口市林业局关于紧急征求龙湾复垦项目意见的复函》（海林函〔2021〕269 号），海口市林业局同意并建议项目业主单位分批次进行项目建设，先拟建不涉及铁炉溪省级湿地公园的项目内容。海口市琼山区三门坡镇铁炉土地整治项目为龙湾复垦项目其中一部分，且不涉及铁炉溪省级湿地公园，符合建设要求。

4、根据《海南省新增耕地调查认定技术规范（试行）》，结合海口市琼山区三门坡镇铁炉土地整治项目耕地质量评定结果，按照如下计算方法核算新增产能，式中面积单位为公顷，产

能单位为公斤。

新增产能=新增耕地部分增加的产能+提质改造耕地部分增加的产能

新增耕地部分新增产能=(16-新增耕地平均质量等别)×新增耕地面积×1500

提质改造耕地部分新增产能=(提质改造前耕地平均等别-提质改造后耕地平均等别)×提质改造耕地面积×1500

项目区净增耕地面积为 39.7750 公顷，新增耕地国家利用等平均等别为 6.0 等，新增耕地部分新增产能为 596625 公斤。

提质改造耕地面积为 2.7920 公顷，提质改造前旱地国家利用等平均等别为 8 等，提质改造后耕地国家利用等平均等别为 6.0 等，提质改造耕地部分新增产能为 8376 公斤。

最终确定海口市琼山区三门坡镇铁炉土地整治项目新增产能为 605001 公斤。

## 五、附件

### (一) 附表

附表 1：海口市琼山区三门坡镇铁炉土地整治项目开工前项目区  
土地利用现状分类面积表（2018 年度）

单位：公顷

一级类		二级类		现状	
编码	名称	编码	名称	面积	占比
1	耕地	011	水田	0.1789	0.35%
		小计		0.1789	0.35%
2	园地	023	其他园地	0.1694	0.34%
		小计		0.1694	0.34%
3	林地	031	有林地	0.0306	0.06%
		小计		0.0306	0.06%
10	交通运输用地	102	公路用地	0.3364	0.66%
		104	农村道路	0.0946	0.19%
		小计		0.4310	0.85%
11	水域及水利设施用地	117	沟渠	0.0218	0.04%
		小计		0.0218	0.04%
20	城镇村及工矿用地	205	风景名胜及特殊用地	49.8883	98.36%
		小计		49.8883	98.36%
合计				50.7200	100.00%



附表 2：海口市琼山区三门坡镇铁炉土地整治项目竣工后项目区  
土地利用现状分类面积表

单位：公顷

一级类		二级类		现状	
编码	名称	编码	名称	面积	占比
1	耕地	011	水田	42.7460	84.28%
		小计		42.7460	84.28%
10	交通运输用地	104	农村道路	7.3897	14.57%
		小计		7.3897	14.57%
11	水域及水利设施用地	117	沟渠	0.1502	0.30%
		小计		0.1502	0.30%
20	城镇村及工矿用地	205	风景名胜及特殊用地	0.4341	0.85%
		小计		0.4341	0.85%
合计				50.7200	100.00%

附表 3：海口市琼山区三门坡镇铁炉土地整治项目整理前后土地利用结构变化表

单位：公顷

整理后地类		耕地		园地		林地		交通运输用地			水域及水利设施用地		城镇村及工矿用地		合计	
整理前地类		水田	小计	其他园地	小计	有林地	小计	公路用地	农村道路	小计	沟渠	小计	风景名胜及特殊用地	小计		
耕地	水田	0.1789	0.0015	0.0015					0.1676	0.1676	0.0098	0.0098			0.1789	
	小计	0.1789	0.0015	0.0015					0.1676	0.1676	0.0098	0.0098			0.1789	
园地	其他园地	0.1694							0.1694	0.1694					0.1694	
	小计	0.1694							0.1694	0.1694					0.1694	
林地	有林地	0.0306							0.0306	0.0306					0.0306	
	小计	0.0306							0.0306	0.0306					0.0306	
交通运输用地	公路用地	0.3364							0.3364	0.3364					0.3364	
	农村道路	0.0946							0.0946	0.0946					0.0946	
	小计	0.4310							0.4310	0.4310					0.4310	
水域及水利设施用地	沟渠	0.0218							0.0218	0.0218					0.0218	
	小计	0.0218							0.0218	0.0218					0.0218	
城镇村及工矿用地	风景名胜及特殊用地	49.8883	42.7445	42.7445					6.5693	6.5693	0.1404	0.1404	0.4341	0.4341	49.8883	
	小计	49.8883	42.7445	42.7445					6.5693	6.5693	0.1404	0.1404	0.4341	0.4341	49.8883	
合计		50.7200	42.7460	42.7460	0.0000	0.0000	0.0000	0.0000	0.0000	7.3897	7.3897	0.1502	0.1502	0.4341	0.4341	50.7200
整理后净增减(±)		0.0000	42.5671	42.5671	-0.1694	-0.1694	-0.0306	-0.0306	-0.3364	7.2951	6.9587	0.1284	0.1284	-49.4542	-49.4542	0.0000

附表 4：海口市琼山区三门坡镇铁炉土地整治项目竣工后项目区

现状地物拐点 2000 国家大地坐标表

序号	地物编号	地物类型	地物位置		面积（平方米）
			X 坐标	Y 坐标	
1	农沟 0-1	沟渠	444829.311	2177151.038	140.71
			444851.974	2177144.790	
			444889.310	2177138.543	
			444935.471	2177138.802	
			444957.182	2177139.252	
			444970.291	2177140.623	
			444977.207	2177140.739	
			444977.231	2177140.053	
			444970.349	2177139.924	
			444957.228	2177138.552	
			444935.489	2177138.102	
			444889.246	2177137.845	
			444851.808	2177144.108	
			444829.132	2177150.360	
2	农沟 0-2	沟渠	444885.149	2176904.191	141.51
			444891.685	2176910.980	
			444918.916	2176943.847	
			444924.286	2176948.922	
			444933.044	2176955.490	
			444989.418	2176989.469	
			445056.118	2177027.237	
			445056.445	2177026.657	
			444989.746	2176988.890	
			444933.439	2176954.954	
			444924.708	2176948.406	
			444919.407	2176943.398	
			444892.180	2176910.535	
444885.851	2176903.961				

序号	地物编号	地物类型	地物位置		面积 (平方米)
			X 坐标	Y 坐标	
3	农沟 0-3	沟渠	445289.171	2177006.614	407.11
			445263.194	2176956.259	
			445214.111	2176866.902	
			445179.283	2176805.444	
			445158.230	2176768.018	
			445159.271	2176768.100	
			445180.057	2176805.008	
			445214.884	2176866.463	
			445263.981	2176955.848	
			445289.987	2177006.210	
			445153.012	2176763.773	
			445071.866	2176779.188	
			445004.233	2176792.398	
			445004.082	2176791.504	
			445071.711	2176778.385	
			445152.955	2176763.003	
			444997.051	2176794.219	
			444965.989	2176802.188	
			444940.626	2176807.778	
			444940.469	2176807.085	
444965.827	2176801.496				
444996.798	2176793.519				
4	农沟 0-4	沟渠	445319.025	2177016.617	237.26
			445326.807	2176986.013	
			445329.543	2176963.453	
			445340.635	2176933.985	
			445352.801	2176906.645	
			445357.502	2176895.613	
			445357.884	2176891.668	
			445355.122	2176889.530	
			445345.961	2176885.563	
			445335.035	2176879.472	

序号	地物编号	地物类型	地物位置		面积 (平方米)
			X 坐标	Y 坐标	
			445310.440	2176864.700	
			445298.370	2176856.122	
			445280.617	2176838.714	
			445275.970	2176832.686	
			445267.419	2176817.111	
			445242.137	2176777.289	
			445212.062	2176731.254	
			445212.652	2176730.853	
			445242.738	2176776.906	
			445268.034	2176816.749	
			445276.561	2176832.287	
			445281.150	2176838.238	
			445298.835	2176855.580	
			445310.811	2176864.091	
			445335.401	2176878.860	
			445346.262	2176884.917	
			445355.438	2176888.890	
			445358.519	2176891.340	
			445358.195	2176895.789	
			445353.452	2176906.937	
445341.292	2176934.262				
445330.245	2176963.580				
445327.502	2176986.169				
445319.785	2177016.803				
5	农沟 0-5	沟渠	444495.216	2176305.722	57.22
			444544.843	2176367.991	
			444588.001	2176422.255	
			444588.549	2176421.770	
			444545.309	2176367.623	
			444495.667	2176305.284	
6	农沟 0-6	沟渠	444359.848	2176466.849	141.49
			444314.635	2176529.113	

序号	地物编号	地物类型	地物位置		面积 (平方米)
			X 坐标	Y 坐标	
			444283.078	2176572.579	
			444258.821	2176606.249	
			444258.154	2176605.780	
			444282.416	2176572.102	
			444313.976	2176528.632	
			444359.009	2176466.223	
7	农沟 1-1	沟渠	444820.128	2176378.375	34.44
			444792.410	2176385.528	
			444769.970	2176391.416	
			444769.798	2176390.727	
			444792.243	2176384.888	
			444819.991	2176377.722	
8	农沟 1-2	沟渠	444470.504	2176282.522	90.17
			444429.186	2176261.531	
			444393.169	2176243.523	
			444393.690	2176243.048	
			444429.485	2176260.940	
			444470.805	2176281.932	
9	农沟 1-3	沟渠	444426.113	2176496.473	288.43
			444480.809	2176570.979	
			444537.085	2176646.232	
			444581.527	2176706.935	
			444614.198	2176749.269	
			444640.917	2176784.988	
			444640.279	2176785.471	
			444582.168	2176706.455	
			444536.443	2176646.712	
			444480.167	2176571.458	
			444425.406	2176497.042	

序号	地物编号	地物类型	地物位置		面积 (平方米)
			X 坐标	Y 坐标	
10	二级田间道 1	道路	444830.660	2177148.556	674.57
			444857.358	2177141.482	
			444888.583	2177136.625	
			444954.577	2177137.489	
			444969.053	2177138.977	
			444981.062	2177139.175	
			445023.878	2177132.009	
			445033.076	2177136.269	
			445036.886	2177125.302	
			445025.321	2177128.649	
			444982.320	2177135.969	
			444969.830	2177135.842	
			444955.004	2177134.415	
			444888.876	2177133.392	
			444856.841	2177138.382	
			444829.652	2177145.635	
11	二级田间道 2	道路	445060.656	2177027.707	736.65
			444982.254	2176983.150	
			444931.444	2176951.943	
			444920.751	2176942.890	
			444900.316	2176918.355	
			444887.622	2176903.381	
			444883.753	2176904.648	
			444879.175	2176899.311	
			444886.455	2176893.951	
			444890.989	2176899.110	
			444890.126	2176901.552	
			444902.729	2176916.429	
			444923.001	2176940.771	
			444933.213	2176949.412	
			444983.782	2176980.468	
			445055.406	2177020.727	
445060.958	2177024.852				

序号	地物编号	地物类型	地物位置		面积 (平方米)
			X 坐标	Y 坐标	
12	二级田间道 3	道路	445160.543	2176768.505	673.80
			445090.994	2176779.744	
			445008.901	2176795.520	
			445003.587	2176798.894	
			445002.071	2176793.340	
			445008.435	2176792.746	
			445097.163	2176775.370	
			445152.289	2176764.642	
			445154.936	2176760.064	
			444999.451	2176800.051	
			444994.015	2176800.197	
			444976.262	2176804.395	
			444935.278	2176812.003	
			444934.834	2176810.510	
			444962.743	2176804.292	
			444993.330	2176797.149	
444997.288	2176794.872				
13	二级田间道 4	道路	445296.540	2177032.757	2802.53
			445299.069	2177026.886	
			445298.380	2177022.479	
			445276.819	2176979.175	
			445160.543	2176768.505	
			445146.083	2176745.121	
			445129.476	2176711.634	
			445122.406	2176697.512	
			445079.912	2176631.140	
			444948.611	2176478.044	
			444863.414	2176383.519	
			444853.488	2176376.121	
			444851.916	2176368.914	
			444867.651	2176383.375	
444952.685	2176478.113				



序号	地物编号	地物类型	地物位置		面积 (平方米)
			X 坐标	Y 坐标	
			445079.844	2176625.899	
			445123.615	2176693.345	
			445146.977	2176740.347	
			445163.346	2176766.142	
			445209.582	2176849.748	
			445275.096	2176969.117	
			445301.979	2177023.273	
			445303.940	2177028.537	
			445308.310	2177032.475	
			444845.080	2176371.101	
			444841.454	2176371.594	
			444803.095	2176381.252	
			444769.404	2176389.925	
			444769.404	2176391.080	
			444761.753	2176392.953	
			444759.994	2176384.162	
			444766.767	2176382.664	
			444767.337	2176384.780	
			444769.420	2176386.766	
			444798.057	2176379.375	
444841.208	2176368.473				
444844.097	2176366.697				
14	二级田间道 5	道路	445151.339	2176748.377	229.06
			445153.360	2176744.306	
			445176.245	2176737.591	
			445207.007	2176729.074	
			445210.297	2176730.360	
			445212.723	2176729.089	
			445210.029	2176724.287	
			445209.620	2176721.094	
			445207.066	2176721.654	
			445207.856	2176723.714	

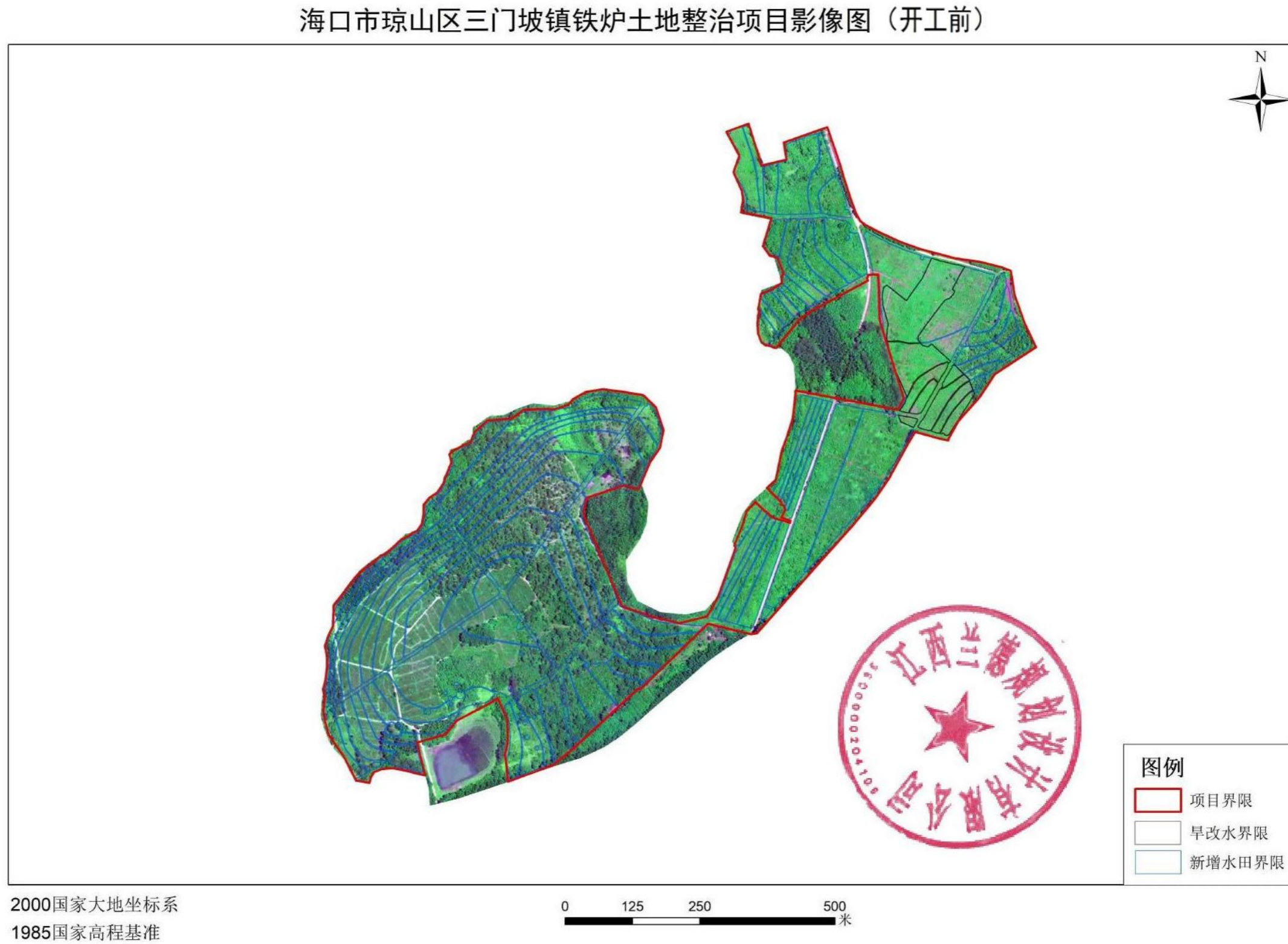
序号	地物编号	地物类型	地物位置		面积 (平方米)
			X 坐标	Y 坐标	
			445206.417	2176726.042	
			445170.461	2176736.019	
			445152.445	2176741.088	
			445146.977	2176740.347	
15	二级田间道 6	道路	444513.898	2176149.863	1825.30
			444511.471	2176153.558	
			444502.645	2176209.360	
			444496.585	2176252.055	
			444490.869	2176288.901	
			444486.95	2176298.928	
			444451.960	2176345.566	
			444413.378	2176399.038	
			444390.688	2176431.752	
			444381.874	2176443.447	
			444262.034	2176609.603	
			444264.663	2176611.955	
			444260.042	2176617.574	
			444253.010	2176612.071	
			444257.016	2176606.452	
			444257.997	2176607.134	
			444259.859	2176607.317	
			444312.857	2176533.916	
			444316.731	2176533.758	
			444379.419	2176441.606	
			444386.131	2176429.579	
			444407.827	2176401.387	
			444450.339	2176342.517	
			444482.058	2176298.574	
			444488.688	2176282.190	
			444492.730	2176257.598	
444500.007	2176206.634				
444508.080	2176153.145				
444510.829	2176147.291				

序号	地物编号	地物类型	地物位置		面积 (平方米)
			X 坐标	Y 坐标	
16	二级田间道 7	道路	444594.428	2176427.537	961.74
			444588.861	2176423.471	
			444590.021	2176421.279	
			444530.697	2176347.534	
			444490.838	2176298.457	
			444482.573	2176289.711	
			444472.484	2176281.938	
			444439.317	2176264.946	
			444394.519	2176242.294	
			444389.84	2176246.551	
			444386.167	2176243.588	
			444391.932	2176232.717	
			444394.682	2176233.986	
			444393.323	2176236.920	
			444395.349	2176239.078	
			444441.019	2176262.376	
			444472.903	2176278.508	
			444483.768	2176284.997	
			444491.960	2176293.848	
			444493.634	2176296.863	
444533.623	2176346.245				
444591.652	2176418.355				
444593.292	2176415.589				
444598.858	2176419.515				
17	二级田间道 8	道路	444643.667	2176795.449	2599.66
			444640.423	2176790.211	
			444643.305	2176786.949	
			444603.542	2176733.415	
			444527.139	2176631.493	
			444468.178	2176551.850	
			444394.274	2176451.571	
			444387.612	2176444.257	

序号	地物编号	地物类型	地物位置		面积 (平方米)
			X 坐标	Y 坐标	
			444379.004	2176435.67	
			444344.307	2176411.979	
			444257.545	2176354.484	
			444174.320	2176299.771	
			444108.970	2176257.717	
			444058.175	2176224.859	
			444056.463	2176226.527	
			444050.124	2176222.447	
			444054.185	2176214.131	
			444060.280	2176217.650	
			444058.593	2176221.510	
			444105.525	2176251.861	
			444173.175	2176295.543	
			444260.547	2176352.844	
			444347.171	2176410.337	
			444380.400	2176431.729	
			444391.605	2176440.892	
			444394.723	2176446.927	
			444473.312	2176553.809	
			444528.375	2176628.175	
			444607.907	2176734.151	
			444646.223	2176785.752	
			444648.126	2176785.952	
			444652.095	2176791.353	

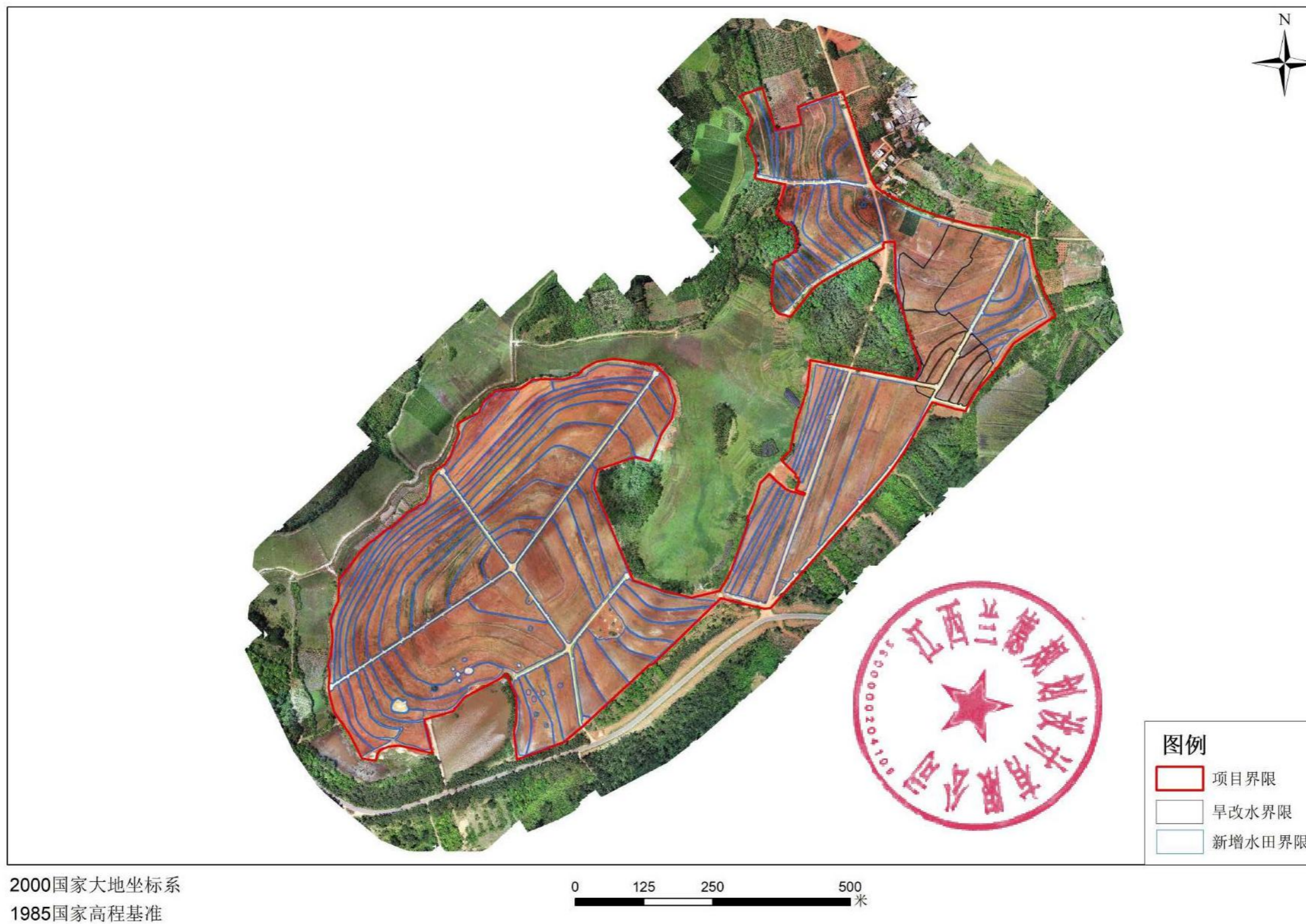
(二) 附图

附图 1: 海口市琼山区三门坡镇铁炉土地整治项目影像图 (开工前)



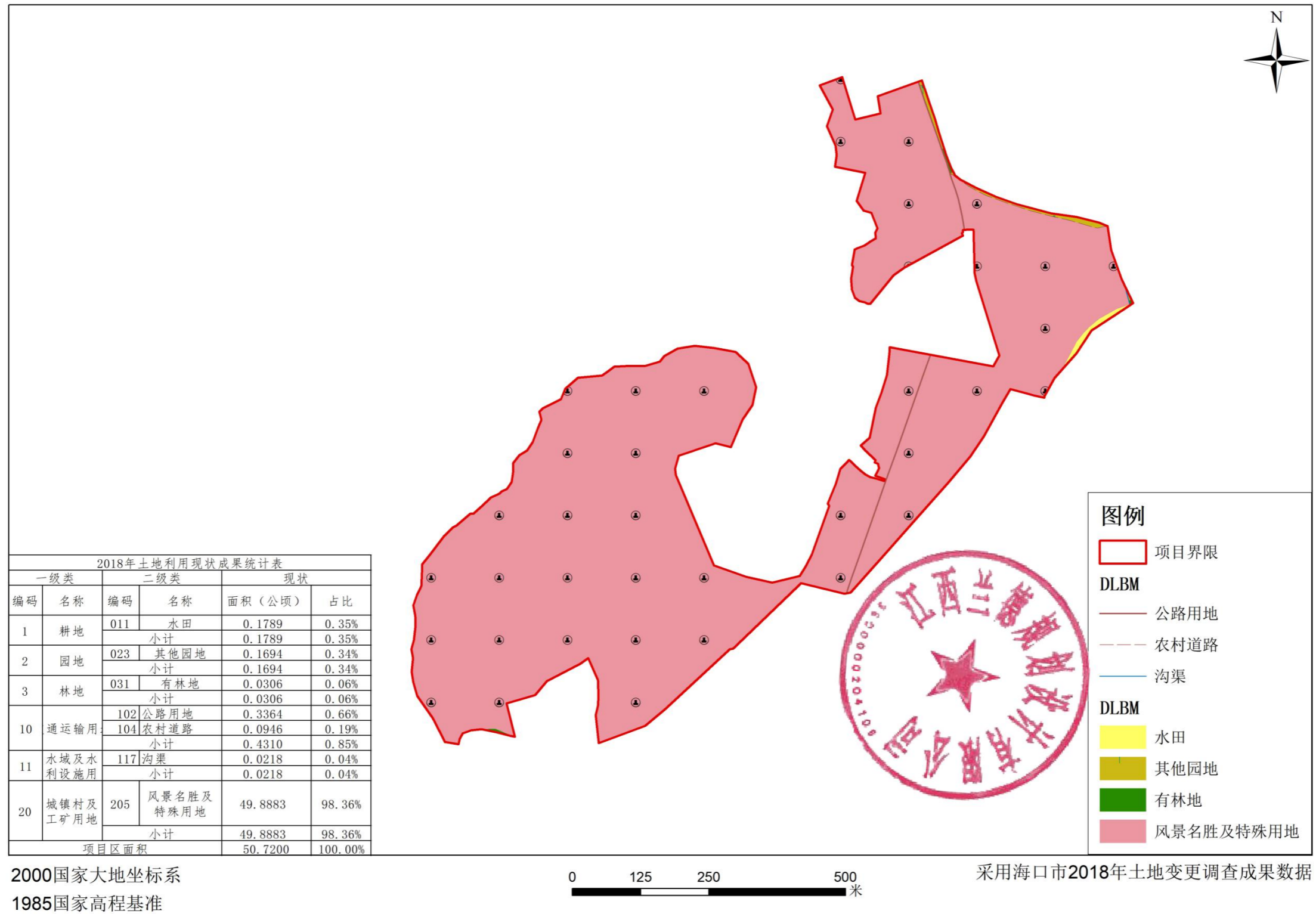
附图 2：海口市琼山区三门坡镇铁炉土地整治项目影像图（竣工后）

海口市琼山区三门坡镇铁炉土地整治项目影像图（竣工后）

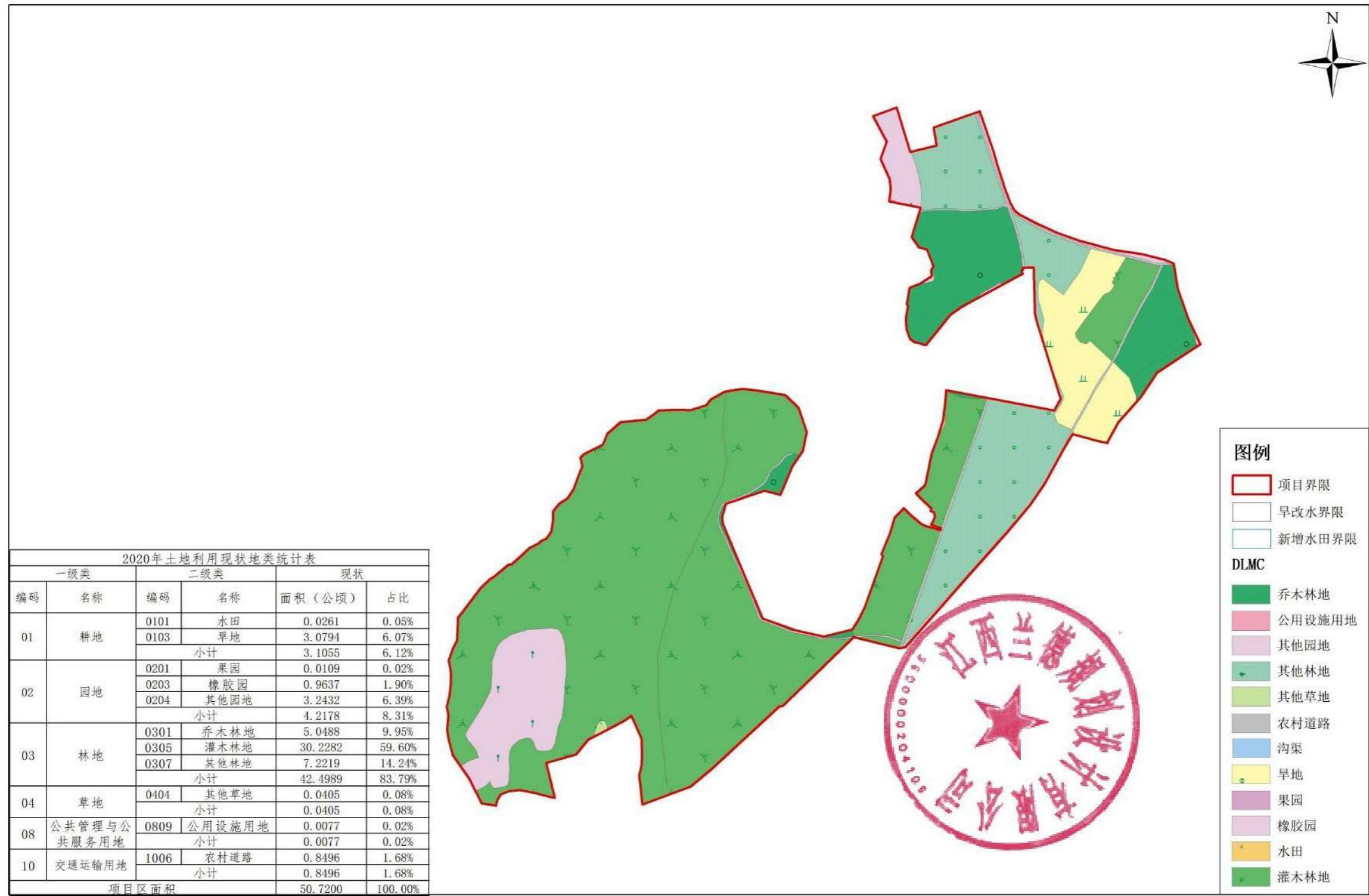


附图 3：海口市琼山区三门坡镇铁炉土地整治项目土地利用现状图（开工前）

海口市琼山区三门坡镇铁炉土地整治项目土地利用现状图（开工前）



### 海口市琼山区三门坡镇铁炉土地整治项目土地利用现状图（开工前）



一级类		二级类		现状	
编码	名称	编码	名称	面积（公顷）	占比
01	耕地	0101	水田	0.0261	0.05%
		0103	旱地	3.0794	6.07%
		小计		3.1055	6.12%
02	园地	0201	果园	0.0109	0.02%
		0203	橡胶园	0.9637	1.90%
		0204	其他园地	3.2432	6.39%
		小计		4.2178	8.31%
03	林地	0301	乔木林地	5.0488	9.95%
		0305	灌木林地	30.2282	59.60%
		0307	其他林地	7.2219	14.24%
		小计		42.4989	83.79%
04	草地	0404	其他草地	0.0405	0.08%
		小计		0.0405	0.08%
08	公共管理与公共服务用地	0809	公用设施用地	0.0077	0.02%
		小计		0.0077	0.02%
10	交通运输用地	1006	农村道路	0.8496	1.68%
		小计		0.8496	1.68%
项目区面积				50.7200	100.00%

**图例**

- 项目界限
- 旱改水界限
- 新增水田界限

**DLMC**

- 乔木林地
- 公用设施用地
- 其他园地
- 其他林地
- 其他草地
- 农村道路
- 沟渠
- 旱地
- 果园
- 橡胶园
- 水田
- 灌木林地

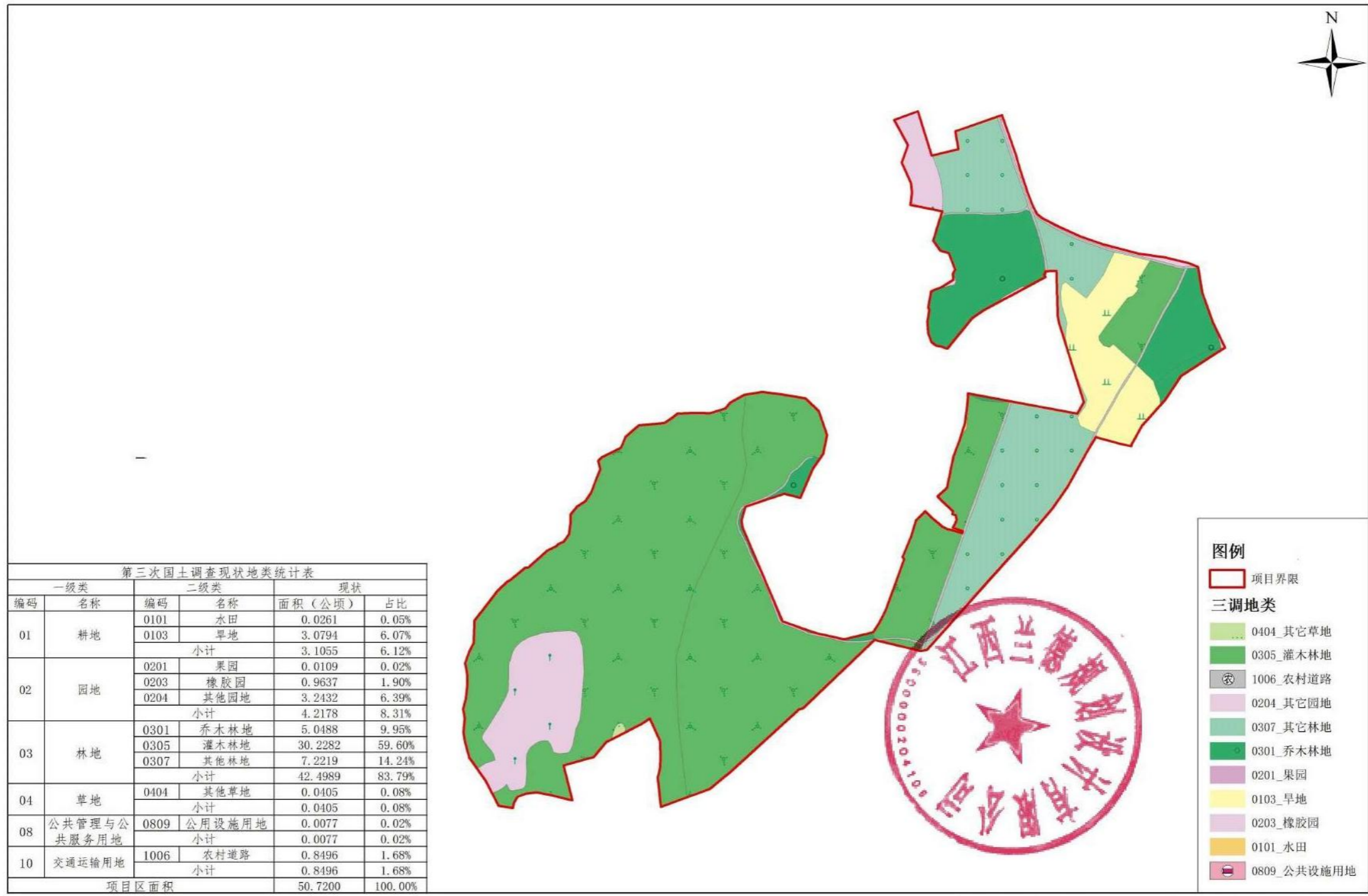
2000国家大地坐标系  
1985国家高程基准



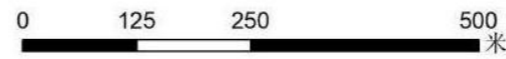
采用海口市2020年国土变更调查成果数据



# 海口市琼山区三门坡镇铁炉土地整治项目土地利用现状图（开工前）



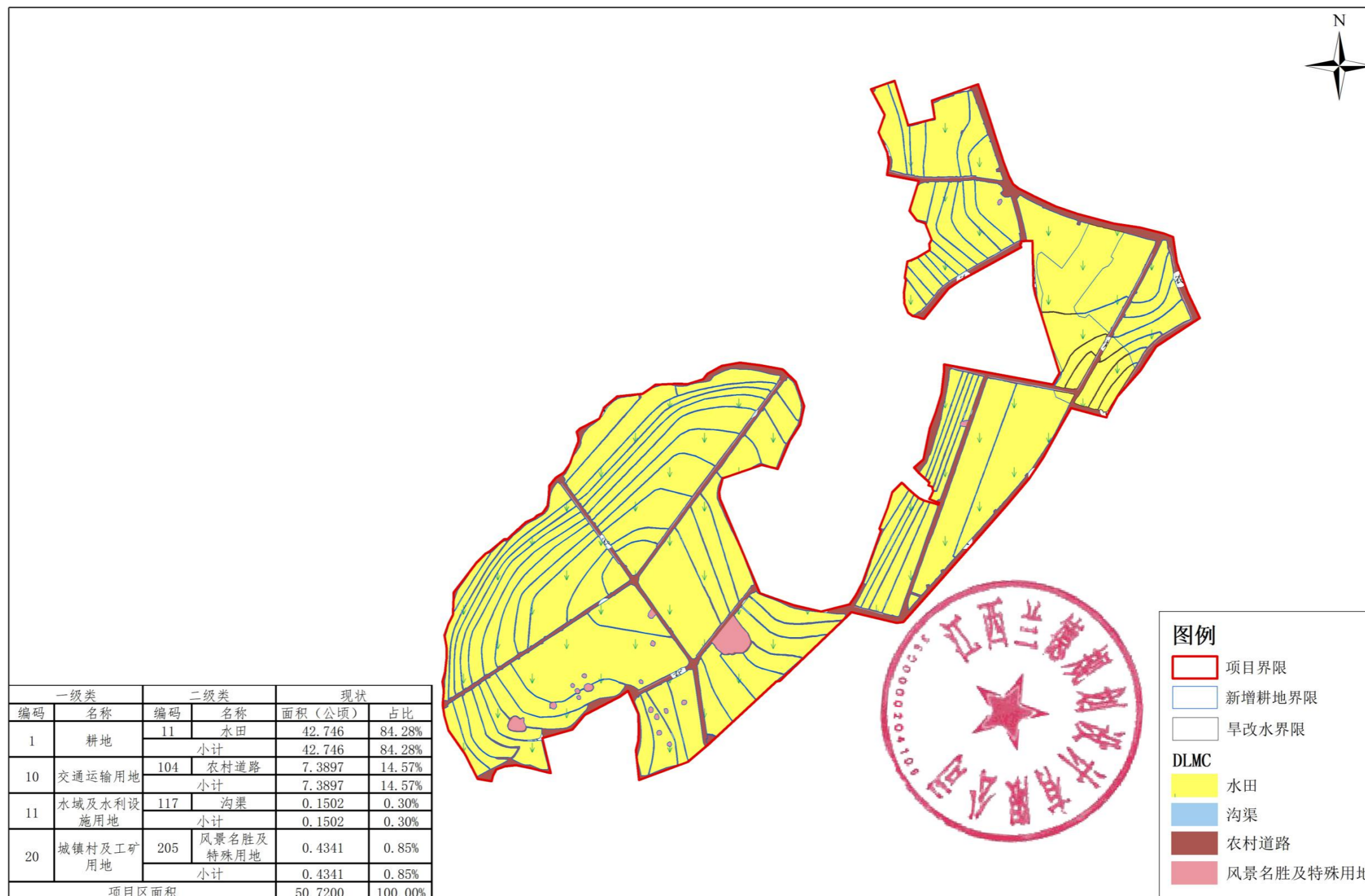
2000国家大地坐标系  
1985国家高程基准



采用海口市第三次国土调查统一时点更新成果数据

附图 4：海口市琼山区三门坡镇铁炉土地整治项目土地利用现状图（竣工后）

### 海口市琼山区三门坡镇铁炉土地整治项目土地利用现状图（竣工后）



2000国家大地坐标系  
1985国家高程基准

0 125 250 500 米

附图 5：海口市琼山区三门坡镇铁炉土地整治项目总体规划图（空间类 2015-2030）

海口市琼山区三门坡镇铁炉土地整治项目总体规划图（空间类2015-2030）



附图 6: 海口市琼山区三门坡镇铁炉土地整治项目土壤样品采集位置示意图

海口市琼山区三门坡镇铁炉土地整治项目土壤样品采集位置示意图



2000国家大地坐标系  
1985国家高程基准

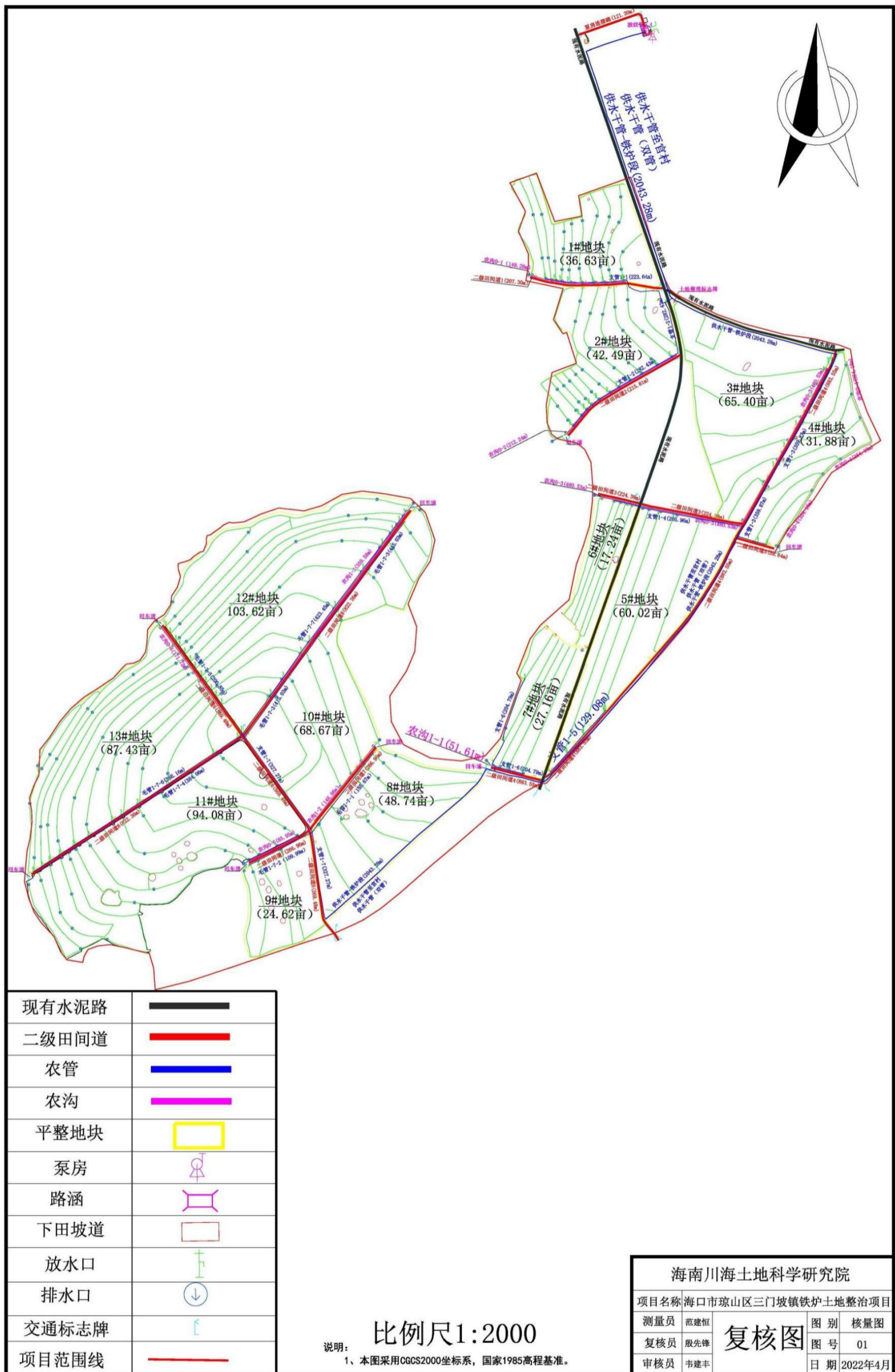
0 125 250 500 米

附图 7: 海口市琼山区三门坡镇铁炉土地整治项目新增耕地认定图

海口市琼山区三门坡镇铁炉土地整治项目新增耕地认定图



附图 8：海口市琼山区三门坡镇铁炉土地整治项目工程量复核图



### (三) 土样采集及检测结果等其他材料

#### 1、土壤样品采集记录表

海口市琼山区三门坡镇铁炉土地整治项目耕地质量等别评定土壤样品采集记录表  
(SMPZTL01)

项目名称	海口市琼山区三门坡镇铁炉土地整治项目		
野外调查编号	SMPZTL01	采样地点	海口市琼山区三门坡镇铁炉水库附近
采样中心点坐标	经度	110.48359668	
	纬度	19.67752931	
土壤样品采集单位	江西兰德规划设计有限公司	单位地址	江西省南昌市西湖区新洲路100号新田绿洲小区11号楼701室
土壤采集编号	SMPZTL01	土壤采集深度	0-20cm
检测项目	pH值, 土壤有机质含量, 质地		
备注			



SMPZTL01 调查照片

海口市琼山区三门坡镇铁炉土地整治项目耕地质量等别评定土壤样品采集记录表  
(SMPZTL02)

项目名称	海口市琼山区三门坡镇铁炉土地整治项目		
野外调查编号	SMPZTL02	采样地点	海口市琼山区三门坡镇铁炉水库附近
采样中心点坐标	经度	110.48382801	
	纬度	19.67593981	
土壤样品采集单位	江西兰德规划设计有限公司	单位地址	江西省南昌市西湖区新洲路100号新田绿洲小区11号楼701室
土壤采集编号	SMPZTL02	土壤采集深度	0-20cm
检测项目	pH值, 土壤有机质含量, 质地		
备注			



SMPZTL02 调查照片



海口市琼山区三门坡镇铁炉土地整治项目耕地质量等别评定土壤样品采集记录表  
(SMPZTL03)

项目名称	海口市琼山区三门坡镇铁炉土地整治项目		
野外调查编号	SMPZTL03	采样地点	海口市琼山区三门坡镇铁炉水库附近
采样中心点坐标	经度	110.48624098	
	纬度	19.67513404	
土壤样品采集单位	江西兰德规划设计有限公司	单位地址	江西省南昌市西湖区新洲路100号新田绿洲小区11号楼701室
土壤采集编号	SMPZTL03	土壤采集深度	0-20cm
检测项目	pH值, 土壤有机质含量, 质地		
备注			



SMPZTL03 调查照片

海口市琼山区三门坡镇铁炉土地整治项目耕地质量等别评定土壤样品采集记录表  
(SMPZTL04)

项目名称	海口市琼山区三门坡镇铁炉土地整治项目		
野外调查编号	SMPZTL04	采样地点	海口市琼山区三门坡镇铁炉水库附近
采样中心点坐标	经度	110.48682686	
	纬度	19.67560685	
土壤样品采集单位	江西兰德规划设计有限公司	单位地址	江西省南昌市西湖区新洲路100号新田绿洲小区11号楼701室
土壤采集编号	SMPZTL04	土壤采集深度	0-20cm
检测项目	pH值, 土壤有机质含量, 质地		
备注			



SMPZTL04 调查照片

海口市琼山区三门坡镇铁炉土地整治项目耕地质量等别评定土壤样品采集记录表  
(SMPZTL05)

项目名称	海口市琼山区三门坡镇铁炉土地整治项目		
野外调查编号	SMPZTL05	采样地点	海口市琼山区三门坡镇铁炉水库附近
采样中心点坐标	经度	110.48418094	
	纬度	19.67212123	
土壤样品采集单位	江西兰德规划设计有限公司	单位地址	江西省南昌市西湖区新洲路100号新田绿洲小区11号楼701室
土壤采集编号	SMPZTL05	土壤采集深度	0-20cm
检测项目	pH值, 土壤有机质含量, 质地		
备注			



SMPZTL05 调查照片

海口市琼山区三门坡镇铁炉土地整治项目耕地质量等别评定土壤样品采集记录表  
(SMPZTL06)

项目名称	海口市琼山区三门坡镇铁炉土地整治项目		
野外调查编号	SMPZTL06	采样地点	海口市琼山区三门坡镇铁炉水库附近
采样中心点坐标	经度	110.48396436	
	纬度	19.67423447	
土壤样品采集单位	江西兰德规划设计有限公司	单位地址	江西省南昌市西湖区新洲路100号新田绿洲小区11号楼701室
土壤采集编号	SMPZTL06	土壤采集深度	0-20cm
检测项目	pH值, 土壤有机质含量, 质地		
备注			



SMPZTL06 调查照片

海口市琼山区三门坡镇铁炉土地整治项目耕地质量等别评定土壤样品采集记录表  
(SMPZTL07)

项目名称	海口市琼山区三门坡镇铁炉土地整治项目		
野外调查编号	SMPZTL07	采样地点	海口市琼山区三门坡镇铁炉水库附近
采样中心点坐标	经度	110.48332755	
	纬度	19.67221706	
土壤样品采集单位	江西兰德规划设计有限公司	单位地址	江西省南昌市西湖区新洲路100号新田绿洲小区11号楼701室
土壤采集编号	SMPZTL07	土壤采集深度	0-20cm
检测项目	pH值, 土壤有机质含量, 质地		
备注			



SMPZTL07 调查照片

海口市琼山区三门坡镇铁炉土地整治项目耕地质量等别评定土壤样品采集记录表  
(SMPZTL08)

项目名称	海口市琼山区三门坡镇铁炉土地整治项目		
野外调查编号	SMPZTL08	采样地点	海口市琼山区三门坡镇铁炉水库附近
采样中心点坐标	经度	110.47962209	
	纬度	19.66989146	
土壤样品采集单位	江西兰德规划设计有限公司	单位地址	江西省南昌市西湖区新洲路100号新田绿洲小区11号楼701室
土壤采集编号	SMPZTL08	土壤采集深度	0-20cm
检测项目	pH值, 土壤有机质含量, 质地		
备注			



SMPZTL08 调查照片

海口市琼山区三门坡镇铁炉土地整治项目耕地质量等别评定土壤样品采集记录表  
(SMPZTL09)

项目名称	海口市琼山区三门坡镇铁炉土地整治项目		
野外调查编号	SMPZTL09	采样地点	海口市琼山区三门坡镇铁炉水库附近
采样中心点坐标	经度	110.47929834	
	纬度	19.66963868	
土壤样品采集单位	江西兰德规划设计有限公司	单位地址	江西省南昌市西湖区新洲路100号新田绿洲小区11号楼701室
土壤采集编号	SMPZTL09	土壤采集深度	0-20cm
检测项目	pH值, 土壤有机质含量, 质地		
备注			



SMPZTL09 调查照片

海口市琼山区三门坡镇铁炉土地整治项目耕地质量等别评定土壤样品采集记录表  
(SMPZTL10)

项目名称	海口市琼山区三门坡镇铁炉土地整治项目		
野外调查编号	SMPZTL10	采样地点	海口市琼山区三门坡镇铁炉水库附近
采样中心点坐标	经度	110.48028565	
	纬度	19.67104943	
土壤样品采集单位	江西兰德规划设计有限公司	单位地址	江西省南昌市西湖区新洲路100号新田绿洲小区11号楼701室
土壤采集编号	SMPZTL10	土壤采集深度	0-20cm
检测项目	pH值, 土壤有机质含量, 质地		
备注			



SMPZTL10 调查照片



海口市琼山区三门坡镇铁炉土地整治项目耕地质量等别评定土壤样品采集记录表  
(SMPZTL11)

项目名称	海口市琼山区三门坡镇铁炉土地整治项目		
野外调查编号	SMPZTL11	采样地点	海口市琼山区三门坡镇铁炉水库附近
采样中心点坐标	经度	110.4764663	
	纬度	19.66981682	
土壤样品采集单位	江西兰德规划设计有限公司	单位地址	江西省南昌市西湖区新洲路100号新田绿洲小区11号楼701室
土壤采集编号	SMPZTL11	土壤采集深度	0-20cm
检测项目	pH值, 土壤有机质含量, 质地		
备注			



SMPZTL11 调查照片

海口市琼山区三门坡镇铁炉土地整治项目耕地质量等别评定土壤样品采集记录表  
(SMPZTL12)

项目名称	海口市琼山区三门坡镇铁炉土地整治项目		
野外调查编号	SMPZTL12	采样地点	海口市琼山区三门坡镇铁炉水库附近
采样中心点坐标	经度	110.47828978	
	纬度	19.67137047	
土壤样品采集单位	江西兰德规划设计有限公司	单位地址	江西省南昌市西湖区新洲路100号新田绿洲小区11号楼701室
土壤采集编号	SMPZTL12	土壤采集深度	0-20cm
检测项目	pH值, 土壤有机质含量, 质地		
备注			



SMPZTL12 调查照片

海口市琼山区三门坡镇铁炉土地整治项目耕地质量等别评定土壤样品采集记录表  
(SMPZTL13)

项目名称	海口市琼山区三门坡镇铁炉土地整治项目		
野外调查编号	SMPZTL13	采样地点	海口市琼山区三门坡镇铁炉水库附近
采样中心点坐标	经度	110.47591645	
	纬度	19.66963279	
土壤样品采集单位	江西兰德规划设计有限公司	单位地址	江西省南昌市西湖区新洲路100号新田绿洲小区11号楼701室
土壤采集编号	SMPZTL13	土壤采集深度	0-20cm
检测项目	pH值, 土壤有机质含量, 质地		
备注			



SMPZTL13 调查照片

## 2、土壤样品检测报告

<b>中华人民共和国 事业单位法人证书</b> (副本)		<b>名称</b> 海南省农业科学院农业环境与土壤研究所
统一社会信用代码 12460000793110495T		<b>宗旨和业务范围</b> 负责水资源、土壤、大气等农业自然资源的评价和开发利用研究；开展农业环境污染防治及作物营养研究。
住 所 海南省海口市流芳路9号		<b>法定代表人</b> 张冬明
住 址 海南省海口市流芳路9号		<b>经费来源</b> 财政预算管理
住 址 海南省海口市流芳路9号		<b>开办资金</b> ¥238.3万元
住 址 海南省海口市流芳路9号		<b>举办单位</b> 海南省农业科学院
住 址 海南省海口市流芳路9号		<b>登记管理机关</b>

有效期自2018年11月28日至2023年11月28日  
请于每年3月31日前向登记管理机关报送上一年度的年度报告

gjcy.gov.cn



国家事业单位登记管理局监制

海南省农业科学院农业环境与土壤研究所  
农业化学分析测试中心

# 检 验 报 告

样品名称: 土壤  
委托单位: 江西兰德规划设计有限公司  
检验类别: 委托检验

报告日期: 2022年4月14日



## 注意事项

- 一、报告无“检验报告专用章”或检验单位章无效。
- 二、委托检验报告仅对送验样品负责。
- 三、本检验报告涂改、增删无效，本报告不得部分复印。
- 四、送检单位如对本检验报告有异议，可在收到报告之日起 10 日内  
提出复核申请，逾期不予受理。
- 五、本检验报告只适合于其检验目的，本检验报告及本检验机构名称  
未经同意不得用于广告、评优及商品宣传等。



地址：海南省海口市兴丹路 14 号

电话：0898-65227212

邮政编码：571100

传真：0898-65227212

海南省农业科学院农业环境与土壤研究所  
农业化学分析测试中心  
委托检验报告

送样单位：江西兰德规划设计有限公司  
样品名称：土壤  
送样日期：2022年4月8日

检 测 结 果 (一)

检测项目	单位	样 品 原 标 识						
		项目名称：海口市琼山区三门坡镇铁炉土地整治项目实施后耕地质量 等别评定和新增耕地核查项目						
		1号地块	2号地块	3号地块	4号地块	5号地块	6号地块	7号地块
酸碱度(pH值)	—	5.02	5.11	5.06	5.08	5.28	5.11	5.03
有机质	g/kg	17.31	17.06	16.72	17.15	16.25	17.08	17.26

土壤颗粒分析结果

原样 标识	石砾 >2mm	砂粒 2~0.02mm	粉粒 0.02~0.002mm	粘粒 <0.002mm	质地名称
1号地块	1.56	42.69	21.96	35.35	少砾质壤质粘土
2号地块	2.12	46.68	24.95	28.37	少砾质壤质粘土
3号地块	1.56	43.29	25.35	31.36	少砾质壤质粘土
4号地块	3.13	40.70	24.35	34.95	少砾质壤质粘土
5号地块	3.53	43.69	22.55	33.75	少砾质壤质粘土
6号地块	2.35	47.28	27.54	25.17	少砾质壤质粘土
7号地块	4.65	48.68	28.74	22.58	少砾质粘壤土

检测方法依据：

NY/T 1121.2-2006 土壤 pH 的测定

NY/T 1121.6-2006 土壤有机质的测定

质地（机械组成）：比重法 NY/T 1121.3—2006 土壤机械组成的测定。

海南省农业科学院农业环境与土壤研究所

农业化学分析测试中心

2022年4月14日

海南省农业科学院农业环境与土壤研究所  
农业化学分析测试中心  
委托检验报告

送样单位：江西兰德规划设计有限公司  
样品名称：土壤  
送样日期：2022年4月8日

检 测 结 果 (二)

检测项目	单 位	样 品 原 标 识					
		项目名称：海口市琼山区三门坡镇铁炉土地整治项目实施后耕地质量等级评定和新增耕地核查项目					
		8号地块	9号地块	10号地块	11号地块	12号地块	13号地块
酸碱度 (pH 值)	—	5.53	5.25	5.20	5.15	5.13	5.04
有机质	g/kg	16.58	16.86	17.23	17.12	16.63	16.62

土壤颗粒分析结果

原样 标识	石砾 >2mm	砂粒 2~0.02mm	粉粒 0.02~0.002mm	粘粒 <0.002mm	质地名称
8号地块	4.26	52.67	25.25	22.08	少砾质粘壤土
9号地块	4.12	54.67	26.75	18.58	少砾质粘壤土
10号地块	2.55	49.68	18.76	31.56	少砾质壤质粘土
11号地块	4.15	52.67	22.75	24.57	少砾质粘壤土
12号地块	3.21	50.68	18.36	30.96	少砾质壤质粘土
13号地块	1.86	46.68	19.56	33.75	少砾质壤质粘土

检测方法依据：

NY/T 1121.2-2006 土壤 pH 的测定

NY/T 1121.6-2006 土壤有机质的测定

质地（机械组成）：比重法 NY/T 1121.3—2006 土壤机械组成的测定。

海南省农业科学院农业环境与土壤研究所

农业化学分析测试中心

2022年4月14日



#### (四) 项目其他材料

### 1、《海口市自然资源和规划局关于海口市琼山区三门坡镇铁炉土地整治项目立项的批复》

000003

## 海口市自然资源和规划局

海资规耕保〔2021〕365号

### 海口市自然资源和规划局 关于海口市琼山区三门坡镇铁炉 土地整治项目立项的批复

市土地储备整理中心:

你中心《关于海口市琼山区三门坡镇铁炉土地整治项目立项的请示》(市土储整字[2021]75号)收悉。经研究,现批复如下:

一、项目区位于海口市琼山区三门坡镇铁炉水库附近,东临西尔村,南至X148县道,西至现有水田,北至铁炉水库。符合海口市总体规划阶段性成果,原则同意项目立项。

二、项目区总面积903.43亩,根据第三次全国土地调查成果核算,项目按水田开发整理后,预计新增耕地690亩,均为水田。待项目建设完工后应及时组织开展耕地质量等级评定工作。

三、项目估算总投资4578.32万元,新增耕地亩均投资为6.64万元。根据市政府专题会议纪要([2021]334号)要求,项目资金

来源为社会资本。

四、要严格执行建设标准，加强项目建设管理，严禁随意变更项目建设内容和建设规模，认真执行项目法人责任制、工程监理制和合同管理制。

五、请你中心尽快向省自然资源和规划厅申请项目备案，做好项目可研、开垦方案公告、规划设计、预算编制等前期工作。其他事项按相关规定执行。

六、项目区如涉及土地权属调整，应按规定进行调整。

七、如项目申请事项发生改变的，应及时上报审批。



(此件依申请公开；联系人：陈拔伟，电话：13111992818)

## 2、《海口市林业局关于紧急征求龙湾复垦项目意见的复函》

# 海口市林业局

---

HKLY01

海林函〔2021〕269号

### 海口市林业局 关于紧急征求龙湾复垦项目意见的复函

市自然资源和规划局：

《关于紧急征求龙湾复垦项目意见的函》（海资规耕保〔2021〕345号）收悉。根据贵局提供的项目用地坐标，我局对龙湾复垦项目是否涉及公益林（地）、湿地及自然保护地等进行核查。现将有关情况函复如下：

#### 一、涉及公益林（地）、湿地、自然保护地情况

1. 经核，该项目用地范围未涉及公益林（地）；该项目用地范围涉及规划林地情况以贵局意见为准。

2. 经套入《海口湿地生态保护红线》查询，项目涉及海口市湿地生态保护红线—铁炉溪省级湿地公园 46.3916 公顷（保育区 1.3835 公顷，恢复重建区 3.9657 公顷，合理利用区 21.4576 公顷，管理服务区 1.3154 公顷，宣教展示区 18.2694 公顷），涉及湿地本底资源（人工湿地）2.7422 公顷。

3. 经核查，在省政府根据生态保护红线划定成果和自然保护地整合优化预案审核意见（自然资空间规划函〔2021〕65号）于2021年5月修改上报的《海南省自然保护地整合优化预案》中，该项目用

---

地范围涉及铁炉溪省级湿地公园（一般控制区）3.1964公顷。

## 二、意见及建议

### （一）关于林木采伐方面

该项目用地范围在规划林地范围内如果有林木的，应依法依规做好林木补偿工作及办理林木采伐手续。如若涉及到规划林地，应依法办理林地占用手续。

### （二）关于湿地本底资源方面

该项目用地范围涉及湿地本底资源（人工湿地）2.7422公顷。根据国家林业局《湿地保护管理规定》第三十条“建设项目应当不占或者少占湿地，经批准确需征收、占用湿地并转为其他用途的，用地单位应当按照‘先补后占、占补平衡’的原则，依法办理相关手续。”，下一步我局将针对该项目用地范围拟占用的人工湿地进行占补，以确保我市湿地资源不减少。

### （三）关于铁炉溪省级湿地公园方面

1. 该项目用地范围涉及铁炉溪省级湿地公园（整合优化前）46.3916公顷（保育区1.3835公顷，恢复重建区3.9657公顷，合理利用区21.4576公顷，管理服务区1.3154公顷，宣教展示区18.2694公顷）。根据国家林业局《国家湿地公园管理办法》第十一条“保育区除开展保护、监测、科学研究等必需的保护管理活动外，不得进行任何与湿地生态系统保护和管理无关的其他活动。恢复重建区应当开展培育和恢复湿地的相关活动。合理利用区应当开展以生态展示、科普教育为主的宣教活动，可开展不损害湿地生态系统功能的生态体验及管理服务等管理活动。”和国家林业局《湿地保护管理规定》第三十条、《海南省湿地保护管理条例》第

二十二条“建设项目应当不占或者少占湿地”的要求，我局不建议征收、占用湿地公园的土地。

2. 经核查，该项目用地范围涉及铁炉溪省级湿地公园（整合优化后）3.1964公顷。鉴于已上报自然资源部、国家林草局的《海南省自然保护地整合优化预案》中，对全省自然保护地内存在永久基本农田已避让，且整合优化后的自然保护地均已纳入生态红线范围。我局建议调整项目用地范围，不扩大复垦耕地规模，避免与自然保护地和生态保护红线交叉重叠。

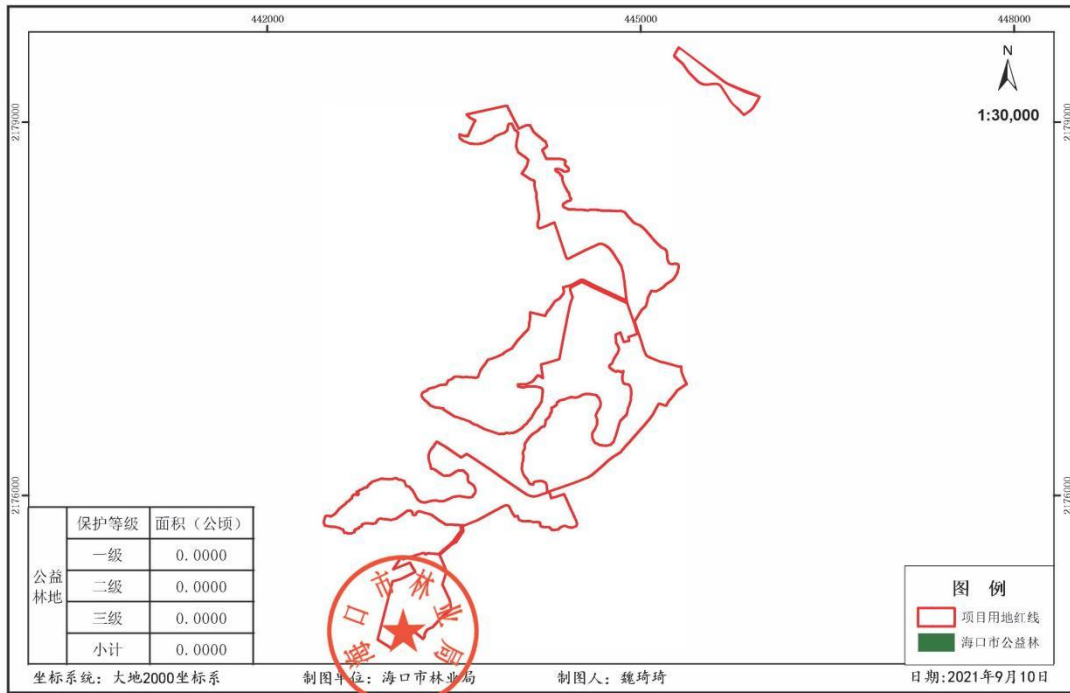
综上，为推进项目建设，我局建议项目业主单位分批次进行项目建设，先拟建不涉及铁炉溪省级湿地公园的项目内容，待《海南省自然保护地整合优化预案》批复后，方可建设余下项目内容。

- 附件：1. 龙湾复垦项目涉及海口市公益林地示意图  
2. 龙湾复垦项目涉及海口市湿地生态保护红线示意图  
3. 龙湾复垦项目涉及海口市自然保护地（整合优化后）示意图

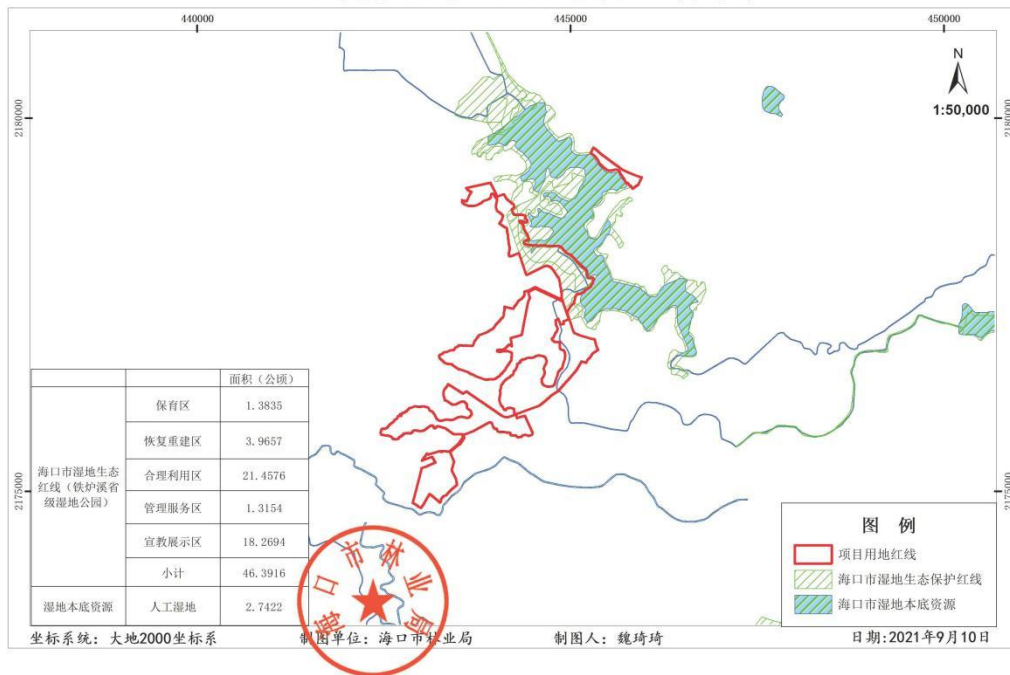


（此件依申请公开；联系人：魏琦琦，电话：68724515）

龙湾复垦项目涉及海口市公益林示意图



海口市湿地生态保护红线局部图  
 龙湾复垦项目涉及湿地生态保护红线示意图



龙湾复垦项目涉及海口市自然保护地（整合优化后）示意图

